

Premessa:

In **Windows 10 Fall Creators Update** e **Windows Server versione 1709 (RS3)**, il protocollo di rete Server Message Block versione 1 (SMBv1) **non viene più installato per impostazione predefinita.**

A partire dal 2007, è stato sostituito da SMBv2 e protocolli successivi.

Microsoft ha deprecato pubblicamente il protocollo SMBv1 nel 2014.

<https://support.microsoft.com/it-it/help/4034314/smbv1-is-not-installed-by-default-in-windows>

Le presenti note non contengono **nulla di nuovo** rispetto a quanto abbiamo da anni detto e confermato.

Primula necessita per l'esecuzione in rete di appoggiarsi solo ed esclusivamente sul protocollo SMBv1

L'unico caso in cui si può soprassedere rispetto a questa regola è l'utilizzo di Primula solo ed esclusivamente via terminal server, con esecuzione – quindi – locale.

Non si tratta quindi di una specifica facoltativa, che si può fare o non fare.

In assenza di questo protocollo **l'esecuzione di Primula è infestata da errori del tipo 9/199** e soprattutto a causa di questi errori la situazione degli aggiornamenti dei dati non è sotto controllo.

IL DECLASSAMENTO DEL PROTOCOLLO SMBv1 LATO SERVER E' OBBLIGATORIO!!!!

La scelta di Microsoft di deprecare il protocollo e ora di non installarlo come default è comprensibile ma **non sposta di una virgola questo principio.**

Vengono qui sotto riepilogate le operazioni **OBBLIGATORIE** da fare sui server per disabilitare SMBv2/3 e per abilitare SMBv1.

Se il protocollo SMBv1 non risulta installato (es: a partire dalla versione sopra evidenziata **in azzurro**), occorre installarlo ed abilitarlo.

Oltre alla disabilitazione di SMBv2/3.

Lato cliente, per Win10, tenuto conto che gli aggiornamenti sono pressochè automatici, occorre assicurarsi che il protocollo SMBv1 sia **INSTALLATO** e abilitato.

Con un server correttamente configurato e con Windows10 privo di abilitazione di SMBv1, la connessione di rete **non funziona.**

Al contrario, se Win10 non ha installato SMBv1 e la connessione di rete con il server funziona regolarmente, vuol dire che **il server non è configurato correttamente.**

Riepilogo:

- Sul server:
 - Assicurarsi che SMBv1 sia installato/abilitato
 - Assicurarsi che SMBv2/3 sia disabilitato
- Su client Win10:
 - Assicurarsi che SMBv1 sia installato

A disposizione per chiarimenti.
Grazie

Su server (2012R2 + 2016):

(comandi da powershell)

Verifica SMBv1

Get-WindowsFeature FS-SMB1

Display Name	Name	Install State
[X] Supporto per condivisione file SMB 1.0/CIFS	FS-SMB1	Installed

Disabilita SMBv1

Disable-WindowsOptionalFeature -Online -FeatureName smb1protocol

Display Name	Name	Install State
[] Supporto per condivisione file SMB 1.0/CIFS	FS-SMB1	Available

Abilita SMBv1

Enable-WindowsOptionalFeature -Online -FeatureName smb1protocol

Display Name	Name	Install State
[X] Supporto per condivisione file SMB 1.0/CIFS	FS-SMB1	Installed

Verifica SMBv2/3

Get-SmbServerConfiguration | Select EnableSMB2Protocol

```
EnableSMB2Protocol  
-----  
True
```

Disabilita SMBv2/3

Set-SmbServerConfiguration -EnableSMB2Protocol \$false
(spegnere e riaccendere il server)

```
EnableSMB2Protocol  
-----  
False
```

Abilita SMBv2/3

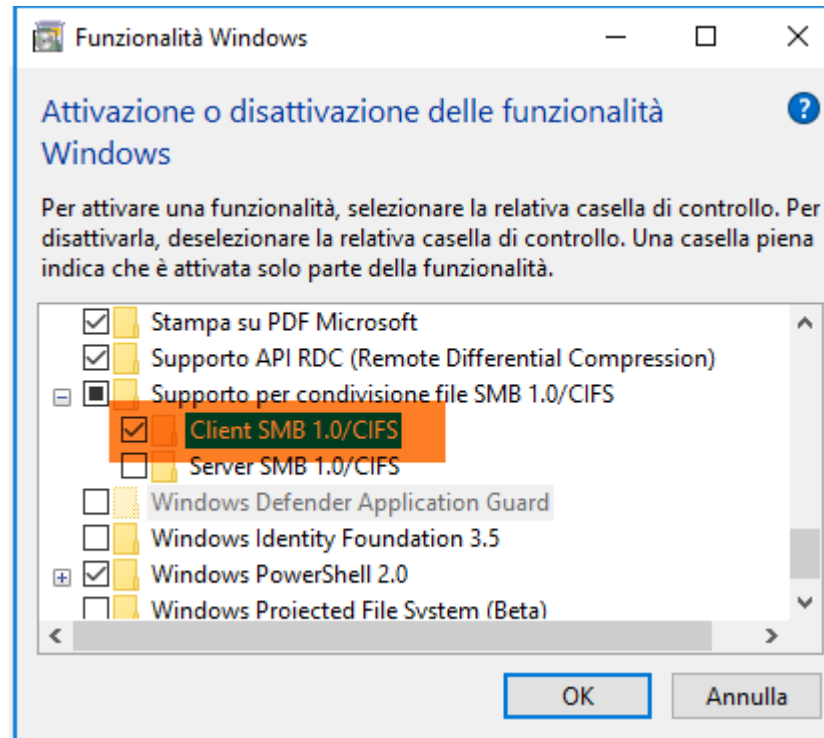
Set-SmbServerConfiguration -EnableSMB2Protocol \$true

```
EnableSMB2Protocol  
-----  
True
```

Windows 10:

Controllare e abilitare da:

Pannello di controllo\Programmi\Programmi e funzionalità
Attivazione/disattivazione funzionalità Windows



Installare client SMB 1.0
Riavviare il PC